



## 建造业工种-安全重点



## 工地安全 由我做起

### 升降机技工

#### 高处工作

1. 进入升降机槽工作前，工人必须将安全带的悬挂绳连同防堕器系于独立救生绳上。
2. 进入升降机槽工作前，必须确认上下层没有其他工人工作，不可交叉作业（不同楼层工作）。
3. 尽早与总承包商（大判）商讨棚架的建造及升降机大型组件的运送，切勿随便拆掉或更改升降机槽内棚架构件。
4. 手提工具须加上手绳，以防止物件下坠危险。



#### 升降机工程

1. 未经许可严禁进入升降机槽，如需进入升降机槽，必须向负责人申请工作许可证。
2. 升降机槽闸门须保持关闭及锁上。
3. 须妥善保养每个升降机槽平台，定期清理，防止碎料累积。
4. 须使用良好通讯设备如对讲机。
5. 进行热工序前，必须先申请热工序许可证及遵守相关安全要求，预防火警。

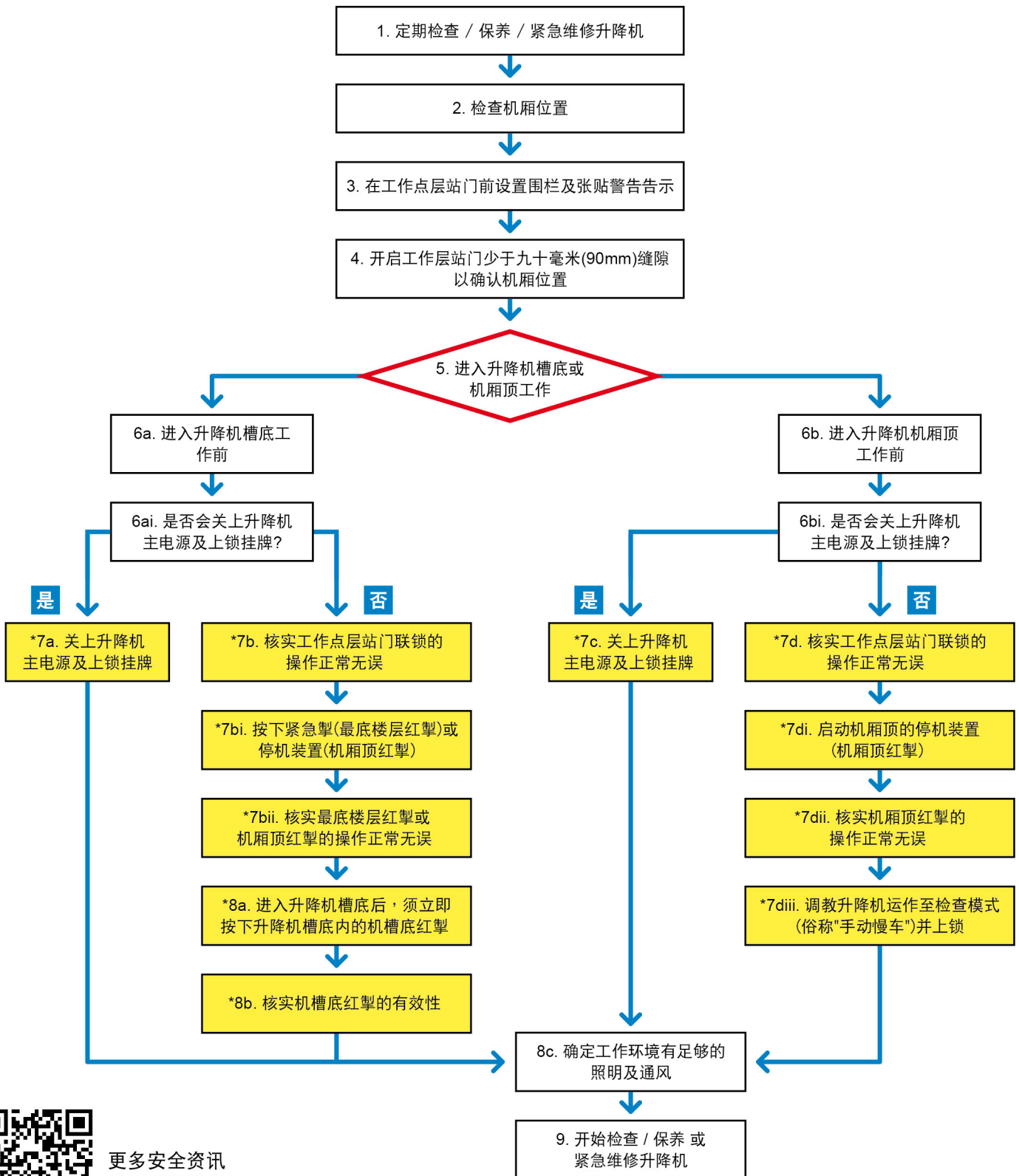


#### 吊运物料

1. 起重机械及起重装置必须由合资格检验员测试及彻底检验，并取得按认可格式发出的证明书，确认为处于安全操作状态后才可使用。
2. 当起重机械在重大修理、重新架设等情况后，必须由合资格检验员测试及彻底检验，并取得按认可格式发出的证明书，确认为处于安全操作状态后才可使用。
3. 每天检查使用的起重机械及起重装置，以确保没有出现不正常的损耗、可见的裂缝、伸长、松开等情况方可使用。
4. 采用适当起重装置及埋码方法吊运物料。



### 进入升降机槽安全工作流程图



更多安全资讯  
请用手机扫描  
二维码

**版权保护** 本文件所载的全部内容均属建造业议会（议会）/ 香港建造学院（学院）所有，且受版权保护。

**免责声明** 尽管议会 / 学院已尽合理努力以确保本文件所载列资料均属准确，惟议会 / 学院仍鼓励读者须在可能的情况下，向其专业顾问寻求适当独立意见，并且读者不应将本文件视作采取任何相关行动之专业意见的替代，亦不应依赖本文件作所述用途。如有查询，可致电2100 9000。